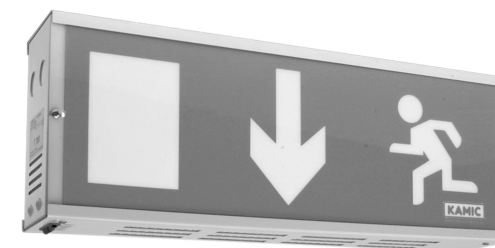


LJUSLÅDAN

Installationsanvisning



Piktogram och rygglåtar

| SKYLTT | Läsavstånd 28 m enligt SS EN 1838 | | Läsavstånd 39 m enligt SS EN 1838 | |
|--------|--------------------------------------|--------------|--------------------------------------|--------------|
| | Standard | Efterlysande | Standard | Efterlysande |
| | 73 149 64 | 73 149 84 | 73 149 74 | 73 149 94 |
| | 73 149 65 | 73 149 85 | 73 149 75 | 73 149 95 |
| | 73 149 66 | 73 149 86 | 73 149 76 | 73 149 96 |
| | 73 149 34 | | 73 149 37 | |

FAKTA

Anslutningsspänning: 240 V ± 6% 50 Hz

Kapslingsklass: Klass I IP20

Lystid: 1h

Återuppladdningstid: 24h

Batterier 8W: NiCd 3,6V 1,5Ah

Batterier 11 och 18W: NiCd 4,8V 1,5Ah

Material: Stomme och rygglåtar av lackad plåt.
Screentryckt skylt i akrylplast.

Armatyrtyper

| Permanentdrift | | |
|----------------|----------------------|-----------|
| Typ/Stomme | Ljuskälla/ sockel | E.nr |
| 9208-C-N | 8W/G5 | 73 480 10 |
| 9211-C-N | 11W/2G7 | 73 480 11 |
| 9218-C-N | 18W/G13 | 73 480 12 |
| 9208-AFÖ-N | 8W/G5 | 73 480 13 |
| 9211-AFÖ-N | 11W/2G7 | 73 480 14 |
| 9218-AFÖ-N | 18W/G13 | 73 480 15 |
| 9208-AFÖ-P-N | 8W/G5 | 73 480 16 |
| 9211-AFÖ-P-N | 11W/2G7 | 73 480 17 |
| 9218-AFÖ-P-N | 18W/G13 | 73 480 18 |
| Centralmatat | | |
| Typ/Stomme | Ljuskälla/ sockel | E.nr |
| 9208-A-N | 8W/G5 | 73 480 00 |
| 9211-A-N | 11W/2G7 | 73 480 01 |
| 9218-A-N | 18W/G13 | 73 480 02 |
| 9208-A-HF-N | 8W/G5 | 73 480 03 |
| 9211-A-HF-N | 11W/2G7 | 73 480 04 |
| 9218-A-HF-N | 18W/G13 | 73 480 05 |



Box 278 • 651 07 Karlstad
 Telefon 054-57 01 20 • Telefax 054-56 25 13
 kamic.karlstad@kamic.se • www.kamic.se



1

Montage av armatur typ 9208, 9211 och 9218

Väggmontage

Vid väggmontage skall ryggplåten monteras på armaturstommen. Skruva armaturen mot underlaget genom ryggplåten.

Takmontage

Vid takmontage skruvas armaturstommen mot taket. Armaturen kan även monteras med dubbelpendel 73 149 41 (alla typer).

Flaggmontage

Vid flaggmontage används flaggkonsol 73 149 43 som passar för armaturtyperna 9208 och 9211.

Kabelingångar

Kabelingångar (knock outs) finns på armaturstommens översida och i gavlarna. Dessutom finns det kabelingångar i ryggplåten.

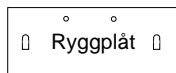
Montagekonsol

Ljuslådan har en invändig montagekonsol med driftdon/elektronik. Vid inkoppling, service och underhåll lossas montagekonsolen, som är monterad med snäppfästen i armaturen. Tryck ihop basen på konsolen. Återmonteras efter åtgärd på samma sätt.

2

Montage av piktogramskylt och ryggplåt

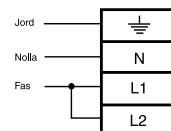
Vid enkelsidigt vägg- eller takmontage används 1 ryggplåt och 1 st piktogramskylt. Vid dubbelsidigt takmontage används 2 piktogramskyltar. Skyltar och ryggplåt skjuts in i spår i över- och underkant på armaturstommen och låses med skruv i gaveln.



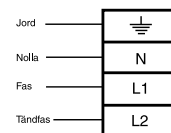
Inkoppling

Armaturer med nödströmsautomatik

Inkopplingsanvisning för typ 9208-C-N, 9211-C-N, 9218-C-N, 9208-AFÖ-N, 9211-AFÖ-N, 9218-AFÖ-N, 9208-AFÖ-P-N, 9211-AFÖ-P-N och 9218-AFÖ-P-N. Om armaturen ansluts med treledare skall L1 och L2 byglas på plinten. Armaturen kommer då att ständigt vara tänd.

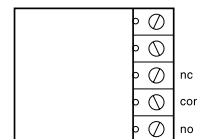


Om armaturen ansluts med fyrledare skall tändtråden anslutas på L2. Armaturen går då att tända och släcka vid normaldrift.



Inkopplingsanvisning för typ-P

Utgående summalarm via potentialfri kontakt.

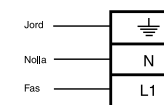


Max 24V 200mA

Inkoppling

Centralmatade armaturer

Inkopplingsanvisning för typ 9208-A-N, 9211-A-N, 9218-A-N, 9208-A-HF-N, 9211-A-HF-N och 9218-A-HF-N. Armaturen ansluts med treledare från växelriktare eller UPS-aggregat.



Armatur typ 9208-A-N, 9211-A-N och 9218-A-N är okompenserade med konventionell reaktor och elektronisk tändare.

Armaturer med funktionsövervakning AFÖ har följande funktioner:

Ljuslådan erbjuds med automatisk funktionsövervakning för kontroll av ljuskälla, batteri och elektronik. Programmerade funktionstester utförs varje vecka. Lystidstest utförs 2 ggr/år. Testknapp för manuell start av test finns på armaturen. Knappen hålls intryckt 5 sek för start av test. Status indikeras av 4 st lysdioder.

Tänd grön diod märkt "charge" = Armaturen har nätspänning och fungerar.
Tänd röd diod märkt "fluo" = Fel på ljuskälla.
Tänd röd diod märkt "batt" = Fel på batteri.
Tänd röd diod märkt "elec" = Fel på elektronik.

Armaturen skall ha varit spänningsatt under 24 h innan test kan ske.

Indikeringsdioder och testknapp finns till vänster på stommens undersida.

Testknapp för manuell funktionstest finns även på modeller som inte har automatisk funktionsövervakning.